



AALSMEER KUDELSTAART

VERKIEZINGSPROGRAMMA 2022-2026

LIEVER AALSMEER



## Inhoudsopgave

Het idee.....	3
Afspraken.....	3
Over de PvdA.....	3
Over het programma.....	3
Over de kandidaten.....	3
Werkwijze.....	4
Visie.....	4
Missie.....	4
Kandidatenlijst.....	4
Programma.....	6
Gemeentebestuur.....	6
Kansgelijkheid.....	7
Duurzaamheid.....	9
Volkshuisvesting.....	10
Publieke ruimte.....	11
Gezondheid.....	13
Mobiliteit.....	14

## Het idee

Bij de gemeenteraadsverkiezingen van 2022 willen we de inwoners van Aalsmeer een links alternatief bieden voor de overwegend conservatieve en rechtse krachten die nu in onze gemeente de lakens uitdelen.

Dit doen we door als Partij van de Arbeid samen te werken met zoveel mogelijk politieke en maatschappelijke organisaties, voor een samenleving gebaseerd op solidariteit.

We willen een verandering in de denk- en werkwijze van de andere politieke partijen teweeg brengen. Wij zullen dit doen vanuit een voorbeeldfunctie in de gemeenteraad.

Wij jagen veranderingen in de samenleving aan die moeten leiden tot het maken van sociale lange-termijn keuzes. Hiertoe moedigen wij de dialoog aan tussen individuen en groeperingen in de samenleving. Om het goede gesprek met de samenleving aan te gaan zetten wij ons in voor een toegankelijk, betrouwbaar en respectvol gemeentebestuur.

Wij dagen iedereen uit in zijn of haar keuzes rekenschap aan toekomstige generaties af te willen leggen. Zo wordt een duurzame samenleving een keuze in plaats van een leuze.

## Afspraken

### Over de PvdA

- De PvdA wil een verandering in de politiek én daarbuiten op gang brengen;
- De PvdA uit zich op een positieve wijze. Dit betekent dat de PvdA met een beter alternatief komt in plaats van zich ergens tegen af te zetten;
- De PvdA nodigt iedereen uit die zich wil hard maken voor een socialere en duurzamere samenleving;

### Over het programma

- Het programma is opgebouwd rondom de thema's: stijl/betrouwbaarheid; kansgelijkheid; duurzaamheid; volkshuisvesting; publieke ruimte, gezondheid en mobiliteit. Al deze thema's hebben een onderlinge samenhang.
- het programma is zo positief mogelijk opgesteld door woorden als *geen* of *niet* zoveel mogelijk te vermijden;

### Over de kandidaten

- kandidaten van de PvdA richten zich op het algemeen belang
- kandidaten onderschrijven de uitgangspunten van de PvdA
- kandidaten dragen volgens de geldende regels af aan de PvdA

## Werkwijze

### Visie

**De PvdA heeft een visie hoe Aalsmeer er uit zou moeten zien. Deze is kort en bondig verwoord:**

*De gemeente Aalsmeer is een gemeenschap gebaseerd op vertrouwen. Haar inwoners ontwikkelen zich en dragen bij naar ieders mogelijkheden en vanuit zijn of haar eigen achtergrond. Generaties voelen zich onderling verbonden en mensen kijken naar elkaar om. Zo'n gemeente wordt gevormd en bestuurd door mensen die op basis van gelijkwaardigheid en een eerlijke verdeling zorgen voor een veerkrachtige samenleving. Deze samenleving kiest voor een groene, veilige en gezonde leefomgeving. Zo kunnen toekomstige generaties zelf hun eigen keuzes maken. Kortom een solidair Aalsmeer.*

### Missie

Vanuit deze visie op het ideale Aalsmeer gaat de PvdA aan de slag.

Ze wil een verandering op gang brengen, eentje om de politiek, inwoners, ondernemers en instituten te bewegen om Aalsmeer te laten groeien naar het ideaalbeeld.

## Kandidatenlijst

### 1. Jelle Buisma



Huidig fractievoorzitter van de PvdA in de gemeenteraad. Hij is geboren en getogen in Aalsmeer, zijn grootste drijfveer is zijn sociale betrokkenheid; 'je bent er voor elkaar'. Hij is werkzaam in de ICT.

### 2. Fien Eveleens



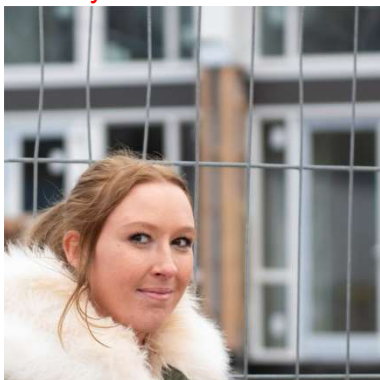
Fien woont, na 30 jaar Rijsenhout, sinds enkele jaren weer in Aalsmeer. Zij is bijna 5 jaar raadslid geweest voor de PvdA Haarlemmermeer. Ze werkt met mensen met epilepsie en is vrijwilliger bij o.a. De Binding. Haar motto: Alleen ga je sneller, samen kom je verder.

### 3. Omar El Hri



Huidig fractieassistent van de PvdA en al 20 jaar werkzaam in zorg en welzijn waarvan 15 jaar in kind en jeugd psychiatrie. In deze tijd van pandemie en voor velen ook economisch moeilijke periode, vindt hij dat in alles de mens centraal moet blijven staan

### 4. Sherley Nederveld



De geboren en getogen 24 jarige Aalsmeerse Sherley kwam via haar studie in aanraking met de politiek. Ze herkende veel van haar normen en waarden in de uitgangspunten van de sociaal-democraten. Kan het niet uitstaan dat er geen woningen zijn voor jongeren. Student rechten in Leiden en is in de laatste fase van haar studie.

### 5. Frits Nisters



Ondernemer in Aalsmeer, voormalig AB raadslid, sociaal bewogen en met oog voor betaalbare woningen en de uitstraling van de publieke en groene ruimte. Fatsoenlijk betaalbaar wonen is een recht.

### 6. Leni Buisma - Tas

Voor haar staat de PvdA voor gelijke kansen voor iedereen, in alle opzichten! Sociaal, eerlijk en met zorg voor elkaar.

### 7. Joop Kok

Met name de oude slogan '*Spreiding van macht, inkomen en kennis*' lijkt hem nog steeds, of misschien nu weer, een prima vlag om sociaal democratisch onder te varen.

### 8. Janny Oosterloo

De rooie vrouwen maakten haar politiek bewust. Na Gemeenteraad, Provinciale Staten en Waterschap, zet ze zich nu in voor de positie van ouderen in de samenleving.

9. **Auke Ham**

Uit een sociaal en rood nest, sinds z'n 18e actief voor de partij van de arbeid en werkend in de zorg. Moreel kompas: gelijkheid, eerlijkheid en zorg.

10. **Elize Eveleens**

Ondernemer, creatief en iemand die de schoonheid van bloemen tot ver buiten de gemeentegrens uitdraagt. Die compassie gaat voor haar ook op voor de medemens.

11. **Cor Knol**

Ruwe bolster blanke pit, was het niet altijd eens met de koers die de PvdA volgde, maar bleef de principes trouw, hij is nu actief in buurtcentrum Hornmeer.

12. **Ria Bouman**

Mevrouw Total Copy, samen met partner Dirk Box in 1998 de Stichting dag van je leven opgericht voor geestelijk en lichamelijk gehandicapten, haar hart zit op de goede plek.

13. **Tjallie Jonker**

Sinds jaar en dag sociaaldemocraat, natuurliefhebber en trotse bezitter van 2 groene sedumdaken. Is milieubewust, *Groen moet je Doen*, en pleit voor jongerenhuisvesting.

14. **Joke van Klink**

Kunstliefhebster, PvdA voor het evenwicht tussen liberaal en sociaal, de sociaal-democratie heeft haar absolute stem.

## Programma

Het programma van de PvdA is opgebouwd uit een zevental thema's die onderling met elkaar verbonden zijn.

Per thema is gekeken hoe dit er in een ideaal Aalsmeer uit zou zien, vervolgens is de vraag gesteld hoe de houding en inbreng moet zijn om dat te bereiken en tenslotte, concreet: wat heeft de PvdA voor doelen voor ogen?

### Gemeentebestuur

#### Zoals Aalsmeer zou moeten zijn

*Het gemeentebestuur is een modern bestuur die in al haar communicatie open, eerlijk, toegankelijk en respectvol is. Het college van B&W en de gemeenteraad hebben ieder haar eigen rol, en vervullen die ook. Zij is zich ervan bewust dat zij in deze een voorbeeldfunctie heeft voor de samenleving. De samenleving van nu en die van de toekomst.*

#### Onze houding

- Wij handelen in het openbaar en besluiten worden genomen tijdens een raadsvergadering. Dit betekent onder andere dat wij ons duaal zullen opstellen.
- Wij zijn ons te allen tijde bewust dat onze besluiten over mensen gaan en een impact hebben op hun leven en levensomstandigheden.
- We betrekken inwoners en maatschappelijke organisaties daar waar mogelijk bij onze besluitvorming.
- We zeggen wat we doen en doen wat we zeggen. We kunnen en zullen gemaakte keuzes altijd motiveren.
- Wij werken vanuit een basishouding van *ja, mits.....*

- Wij zijn bereid om met iedereen samen te werken, zolang dit bijdraagt aan het behalen van onze doelen.
- Goede ideeën zijn altijd uitvoerbaar. Is het niet vandaag, dan misschien morgen.
- We zijn duidelijk in woord en geschrift. Daarbij zijn wij ons altijd bewust van onze voorbeeldfunctie en zullen ons hier ook naar gedragen.
- Wij zijn ons er altijd van bewust dat een beleidsterrein nooit op zichzelf staat en zullen altijd een zo breed mogelijke integrale benadering nastreven.

### **Doelen 2022 – 2026**

- De gemeente organiseert burgerpanels om tijdig meningen op te halen en meningen te vormen in gesprek met de inwoners, bedrijven en instellingen.
- Op basis van een lange termijnkalender worden vooraf, tijdens de meningsvormende fase van het besluitproces, informatiebijeenkomsten met betrokkenen georganiseerd.
- Het is belangrijk dat raadsvergaderingen worden verslagen voor de inwoners. De lokale journalistiek wordt ondersteund met een fonds om een kwaliteitsimpuls te kunnen geven en de gemeenteraad richt haar eigen communicatiekanalen onafhankelijk van het college in.
- De gemeenteraad vergadert alleen in beslotenheid wanneer dit strikt (wettelijk) noodzakelijk is.
- De informatie van de gemeente wordt zodanig aan de inwoners aangeboden dat zij altijd de antwoorden op hun vragen kunnen vinden (bijvoorbeeld via de website).
- Ambtenaren zijn laagdrempelig te bereiken voor inwoners, bijvoorbeeld door spreekuren in de wijken.
- Minimaal twee projecten met een brede integrale benadering, waarvan minimaal één rondom welzijn en werkvormen.

## **Kansgelijkheid**

### **Zoals Aalsmeer zou moeten zijn**

*De situatie waarin iemand zich bevindt is niet langer bepalend voor de kansen die hij of zij krijgt. Wanneer mensen zich in een achterstandssituatie bevinden worden de zeilen bijgezet om deze situatie te verbeteren. Iedereen moet zich naar zijn of haar kwaliteiten volledig kunnen ontplooiën. Door een breed aanbod worden mensen van alle leeftijden gestimuleerd om naar vermogen deel te nemen aan sport-, welzijns- en culturele activiteiten. We gaan uit van wat iemand wél kan. Niet van wat iemand niet kan.*

### **Onze houding**

- Iedereen is gelijkwaardig, maar dat betekent niet dat iedereen op dezelfde wijze moet worden behandeld. Soms heeft iemand een extra steuntje in de rug nodig. Uitgangspunt is dat dat iedere kunstzinnige vorming en sportbeoefening (inclusief zwemles en boekenleen) mogelijk moet zijn voor alle inkomensgroepen.

- Wij houden rekening met mensen die de Nederlandse taal niet goed beheersen. Wij zullen altijd helder en duidelijk communiceren.
- Wij beschouwen verenigingen en vrijwilligers als het oliekannetje dat onze samenleving draaiende houdt. Wij zullen deze, waar mogelijk, ondersteunen.
- Gemeenschapsgevoel ontstaat wanneer bewoners in een straat, buurt of wijk elkaar kennen en weten te vinden. Dit zal worden ondersteund door oa buurtverbinders en jongeren- en seniorenwerkers bij dit proces te betrekken.
- Mensen die, om wat voor reden dan ook, wat minder goed mee kunnen komen in onze samenleving, verdienen extra ondersteuning om hun situatie te verbeteren. Voor alle betrokkenen moet het duidelijk zijn welke mogelijkheden de gemeente heeft voor ondersteuning in geld, woord en daad.
- Armoede zullen we te alle tijden bestrijden.
- Regels gelden voor een ieder. Indien bij toepassing daarvan, of bij handhaving, blijkt dat de regels ongewenste effecten hebben, passen we de regels aan. Illegaliteit is nooit de oplossing voor een maatschappelijk of sociaal probleem.

#### **Doelen 2022 – 2026**

- Om administratieve druk voor verenigingen te verminderen worden subsidies meerjarig toegekend
- Om tot middelbaar onderwijs op HAVO en VWO niveau in Aalsmeer te komen wordt een proces opgestart door bijvoorbeeld eerst een onderbouw te realiseren
- Om voor minimaregelingen in aanmerking te komen wordt de grens van 120% van de bijstandsnorm verhoogd naar 130 %.
- Om op jonge leeftijd al de betrokkenheid en deelname aan de Aalsmeerse gemeenschap te stimuleren, ontwikkelt de gemeente lespakketten voor het basisonderwijs.
- Aalsmeer krijgt weer een muziekschool en de toegang tot creatieve vorming en sociale ontwikkeling wordt laagdrempeliger gemaakt. Dit geldt niet alleen voor de financiële drempels, de uitdrukking 'onbekend maakt onbemind' zegt genoeg. Voor alle leeftijdscategorieën is voorlichting dan ook noodzakelijk.
- De gemeente organiseert eens per jaar een 'welkom dag' voor nieuwe Aalsmeeders. Op deze dag kunnen zij kennis maken met hun omgeving, het gemeentebestuur, verenigingen, enzovoorts.
- De gemeente stimuleert zogenaamde dorpsgesprekken waar mensen uit specifieke doelgroepen elkaar laagdrempelig kunnen ontmoeten.
- Een experiment rondom participatie, maar gericht op jongeren.



# Duurzaamheid

## Zoals Aalsmeer zou moeten zijn

*Besluiten die nu genomen worden mogen niet langer de mogelijkheden van toekomstige generaties beperken. De samenleving die we willen zijn is ook op de lange termijn houdbaar. Dat betekent dat voor alle besluiten een lange termijn doelstelling nodig en zichtbaar is. Het gemeentebestuur neemt hiermee haar verantwoordelijkheid naar de huidige en toekomstige generaties toe.*

## Onze houding

- We gaan zorgvuldig om met onze omgeving en natuur. We beschadigen zo min mogelijk en zetten in op herstel en verbetering waar mogelijk.
- We bereiden Aalsmeer voor op de klimaatveranderingen. Klimaatadaptatie is een vast gespreksonderwerp bij ontwikkelingen.
- Uitgangspunt is altijd dat de vervuiler betaalt.
- We zullen ons inspannen om Aalsmeer hoger op de duurzaamheidsindex Nederlandse gemeenten te krijgen.
- De gemeente zal zich actiever moeten opstellen bij het stimuleren van verduurzaming van de bebouwde omgeving en het circulair maken van de economie.
- Bij ieder besluit dat we nemen zijn we ons bewust van de gevolgen voor mens, milieu en maatschappij.
- Voor de afkoppeling van het aardgasnet zoeken wij actief naar collectieve oplossingen voor de hiervoor geschikte wijken.

## Doelen 2022 – 2026

- We krijgen in Aalsmeer opgeleide, vrijwillige energiecoaches die huishoudens ook op andere verduurzamingsonderwerpen kunnen adviseren.
- De gemeente organiseert minstens één keer per jaar een actie waarbij inwoners worden beloond voor het opruimen van zwerfafval (zoals bijvoorbeeld statiegeld op blikjes).
- De verduurzaming van hun woningbestand wordt een belangrijk deel van de jaarlijkse prestatieafspraken met de wooncorporatie(s).

De gemeente hanteert 'de wortel en de stok' naar het bedrijfsleven wanneer het om verduurzaming gaat. (handhaven van verplichtingen en verleiden tot meer).

- De gemeente zoekt aansluiting en ondersteunt platformen die zich bezighouden met verduurzaming in de volle breedte van het woord.
- De gemeente stelt paal en perk aan de verdere verharding van de leefomgeving (vastleggen maximaal te verharden oppervlakte) en stimuleert en ondersteunt particuliere initiatieven voor klimaatadaptatie (zoals tegelwippen, regentonnen, etc.)

- Op het water wordt de varende boswachter weer ingevoerd en worden een aantal 'stiltegebieden' gerealiseerd; verboden voor 'lawaaiproducerende' boten.
- Duurzaamheidsaspecten van producten, diensten en leveranciers worden vaste beoordelingscriteria bij inkoop.
- De duurzaamheidslening wordt uitgebreid met mogelijkheden voor klimaatadaptatie. Daarnaast spreken we af dat de het 'potje' tijdig wordt bijgevuld om te voorkomen dat aanvragen onnodig worden afgewezen.

## Volkshuisvesting

### Zoals Aalsmeer zou moeten zijn

*In onze gemeente kunnen mensen vanuit alle doelgroepen voor een redelijk inkomensdeel wonen. Door het wonen in gemêleerde levensloopbestendige wijken kunnen mensen in hun eigen omgeving de optimale woonvorm voor hun levensfase vinden.*

### Onze houding

- We staan voor een actief grondbeleid om de bouw van betaalbare huur- en koopwoningen te stimuleren en bieden zo een alternatief naast speculerende beleggers en projectontwikkelaars
- We geloven in gedifferentieerde grondprijzen. Voor de realisatie van sociale huurwoningen hanteren we een andere (sociale) grondprijs dan voor de realisatie van woningen boven de maximum prijs waarvoor een Nationale Hypotheek Garantie kan worden afgegeven.
- We werken actief mee aan de ontwikkeling van alternatieve woonvormen, zoals Tiny Houses, nieuwe woongemeenschappen of wonen op het water.
- In al onze bestemmingsplannen, structuur/omgevingsvisies en woonvisies leggen we vast waar en hoeveel er gebouwd wordt. Het uitgangspunt voor de woningbouw is 40% sociale huur, 20% middeldure huur, 20% middeldure koop en 20% duurdere huur en koop.
- We helpen marktpartijen om tot sociale keuzes te komen. Daarvoor zetten we lokale instrumenten als bestemmingsplan, structuurvisie en de huisvestingsverordening in.
- We stimuleren een optimaal gebruik van de woningvoorraad, waarbij 'wonen naar wens' het uitgangspunt is.
- Welstand is een middel om excessen te voorkomen, niet om ontwikkeling of vooruitgang te hinderen.

### Doelen 2022 – 2026

- We voeren in Aalsmeer een doelgroepenverordening in. Dit is de basis om met verhuurders af te spreken hoe lang een sociale en middeldure huurwoning behouden moet blijven voor de doelgroep waarvoor ze oorspronkelijk bestemd was. De termijn hiervoor is minimaal 25 jaar, zodat woningen voor langere tijd betaalbaar blijven.

- We stellen bij alle bouwvergunningen een realisatieplicht van 3 jaar in. Zo worden projectontwikkelaars gedwongen om binnen afzienbare tijd hun woningbouwprojecten te realiseren. Het woningtekort wordt zo sneller teruggedrongen en speculatie tegengegaan.
- Het doelgroepenbeleid bevat een voorrangregeling voor bepaalde dienstbare beroepen. (zoals zorg personeel, onderwijzend personeel, enzovoorts).
- We stimuleren de woningcorporaties met het bouwen van sociale koopwoningen.
- Om speculatie met woningen te voorkomen voeren we bij nieuwbouwwoningen in onze gemeente een zelfbewoningsplicht van 5 jaar in.
- Woningen zijn om te wonen en niet om te speculeren. We zetten in op alle mogelijkheden om speculatie met woningen tegen te gaan.
- Bij ontwikkelen wordt niet alles aan ontwikkelaars gegund. Daarmee stimuleren wij individuele zelfbouw of particulier opdrachtgeverschap.
- De gemeente Aalsmeer stelt een leegstandverordening op om leegstand en verwaarlozing van panden te voorkomen die kunnen worden ingezet voor het terugdringen van het woningtekort.

## Publieke ruimte

### Zoals Aalsmeer zou moeten zijn

*De publieke ruimte is gevarieerd en nodigt uit om er te verblijven. Een plein is er om elkaar te ontmoeten, de laatste nieuwtjes uit te wisselen en om onder het genot van een hapje en een drankje te genieten van het zonlicht op de huid, niet als parkeerruimte voor de auto. De buitenruimtes zijn 'heilzaam' groen ingericht en binnenruimtes nodigen uit om activiteiten te organiseren en bij te wonen.*

### Onze houding

- Iedere plek waar mensen elkaar vrijelijk kunnen ontmoeten is een openbare ruimte, of dit nu binnen of buiten is.
- De buitenruimte moet vanuit het perspectief van de mens worden ingericht, dat wil zeggen: rekening houdend met wat hij ervaart op ooghoogte. In het centrumgebied geen te gesloten gevels, garagedeuren en dichtgeplakte ramen. Juist hier ligt een taak voor de welstand om daar voor te zorgen.
- We willen meer groenzones in wijken en deze onderling met elkaar verbinden
- We zetten in op meer en grotere groene en blauwe plekken in Aalsmeer.
- De publieke openbare ruimte is het visitekaartje van Aalsmeer. Het onderhoud willen wij naar een hoger niveau brengen.
- We gaan uit van een herplantplicht bij het vergunnen van bomenkap.
- We bevorderen zelfwerkzaamheid van inwoners bij het onderhoud van het openbare groen rondom de eigen woning. Met uitzondering van de bermen, deze worden opgenomen in een onderhoudsschema gericht op biodiversiteit.

- In elke buurt komt een publiek lokaal (huiskamer) ter bevordering van de sociale en maatschappelijke contacten.
- Publieke binnen- en buitenruimte zijn fysiek toegankelijk voor iedereen.
- Het samenwerken van buurtbewoners voor het onderhoud van de wijk is goed voor de kwaliteit van het onderhoud en de sociale samenhang in de wijk.
- Bij (her)inrichting van de openbare ruimte zijn de uitgangspunten voor het ontwerp: waterberging, het is een ontmoetingsplek, de inrichting dient rust uit te stralen, circulair gebruik van grondstoffen en aandacht voor biodiversiteit.
- We willen (per wijk, per buurt) een maximaal percentage oppervlakteverharding dat voor de gemeente én particulieren geldt.
- Bij ontwikkeling van buurten of wijken is de norm dat het hemelwater binnen de buurt/wijk minimaal 48 uur wordt vastgehouden.
- Speelruimtes in de openbare ruimte worden groter, groener en zijn ontmoetingsplekken voor alle leeftijden en generaties.

### **Doelen 2022-2026**

- In minimaal 3 wijken wordt een huiskamer gerealiseerd.
- Groenvoorzieningen worden ingericht volgens de principes van biodiversiteit en duurzaamheid. Bermen worden hierbij betrokken en het onderhoud wordt hierop aangepast.
- We introduceren een bomenfonds voor aanschaf en onderhoud van bomen.
- Wijken krijgen hun eigen budget voor onderhoud en worden ondersteund in het organiseren van het onderhoud van hun wijk.
- Het aantal verkeersborden, paaltjes, varkensruggen enz. wordt tot het minimaal noodzakelijk teruggebracht.
- Het verlies van bomen van de afgelopen jaren wordt versneld gecompenseerd door nieuwe bomen die op plekken worden geplaatst waar ze tot wasdom kunnen komen.
- Minimaal één parkeerplein wordt omgeturnd tot een groen ontmoetingsplein waar de auto te gast is.
- Bij de uitvoering van de centrumvisie ligt het accent op het elkaar ontmoeten, dat geldt met name voor het Raadhuisplein als het Molenplein.
- De waardevolle bomenlijst (kapvergunning noodzakelijk) wordt geactualiseerd. Hierbij worden de criteria om in de lijst te worden opgenomen verder uitgewerkt.
- In deze periode worden minimaal twee natuurspeelplaatsen geschikt gemaakt als ontmoetings- en speelplaats voor alle leeftijden.

# Gezondheid

## Zoals Aalsmeer zou moeten zijn

*In onze gemeente is 24/7 een huisartsenpost bemenst. Iedere wijk beschikt over de gezondheidsdiensten die passen bij de schaal van de wijk. Voorlichting over gezond leven wordt actief gegeven. Bij beslissingen over o.a. industrie en mobiliteit worden geen concessies gedaan aan de volksgezondheid.*

## Onze houding

- Wij vinden voorlichting en preventie minstens zo belangrijk als 'zorg' en willen dit integreren in één compleet pakket vanuit de gemeente.
- Wij nemen goede ideeën en voorbeelden vanuit andere gemeenten, maar ook vanuit onze samenleving, graag over. Wij staan hier niet alleen voor open maar gaan ook actief op onderzoek uit.
- We gaan uit van- en hebben vertrouwen in- de professionaliteit van de beroepsbeoefenaars. Dat houdt in dat we zoveel mogelijk (door de gemeente opgelegde) invul- en afvinklijstjes afschaffen. Uiteraard betrekken we in onze besluitvorming de betreffende organisaties.
- We zetten in op een zo snel en goed mogelijke hulp om zorgtrajecten effectiever en efficiënter te laten zijn.
- Bij uitstek is zorg mensenwerk, daar past maatwerk bij.
- Bij nieuwe ontwikkelingen wordt de volksgezondheid betrokken. Bestaande situaties die de volksgezondheid in gevaar brengen zullen actief worden aangepakt.
- Door voorlichting en faciliteiten wordt een gezonde leefstijl gepromoot.

## Doelen 2022 – 2026

- We richten één ontzorgloket in voor alle vragen over zorg en welzijn in de gemeente. Dit loket is zowel digitaal als fysiek goed bereikbaar. Bewoners met zorgen over gezondheid, zowel lichamelijk als geestelijk, worden daar ontzorgd. Bewoners krijgen binnen maximaal 1 week antwoord op hun vraag.
- Iedere wijk moet zorgvoorzieningen krijgen die passen bij de samenstelling en de schaal van de wijk.
- Aalsmeer moet een huisartsenpost hebben die ook in de avonden, nachten en weekenden bezet is.
- Aalsmeer investeert in een juridisch traject om de overlast en de gezondheidsschade van Schiphol te beperken.
- Openbare ontmoetingsplekken zijn/worden ook sport- en spelplekken. Sport- en spelplekken worden openbare ontmoetingsplekken.

# Mobiliteit

## Zoals Aalsmeer zou moeten zijn

*Alle delen van onze gemeente zijn goed bereikbaar. Bij ruimtelijke (her)ontwikkelingen is de mobiliteit een integraal onderdeel van gemeentebrede afwegingen. Hierbij is de auto als transportmiddel niet langer het uitgangspunt. Binnen de gemeente heeft mobiliteit geen negatieve invloed op de kwaliteit van de leefomgeving.*

## Onze houding

- Alle delen van Aalsmeer moeten goed en veilig bereikbaar zijn, ook onderling. Nadruk ligt hierbij op openbaar vervoer en fietsverbindingen. Voordat nieuwe ontwikkelingen worden opgestart moet eerst de ontsluiting goed geregeld zijn.
- Onze inzet is op omschakeling naar schone vervoersmiddelen. Dit betekent bijvoorbeeld dat, daar waar mogelijk, goede trottoirs en vrijliggende fietspaden worden gerealiseerd.
- Verkeersveiligheid wordt voortaan inclusief de impact op de leefomgeving en het milieu gedefinieerd.
- De auto is in veel gebieden niet langer meer de norm, maar de gast.
- We stimuleren snellaadplaatsen in de gemeente en zetten in op een betere bruikbaarheid van laadplaatsen voor elektrische auto's.

## Doelen 2022 – 2026

- Voor (nieuwe) ontwikkelingen wordt de huidige norm voor het aantal parkeerplaatsen met minimaal 30% verlaagd.
- Bij alle publiekscentra wordt het aantal (veilige) fietsstallingen uitgebreid.
- In alle binnengebieden (woon- winkelgebieden) wordt de max. snelheid 30km per uur.
- In deze periode worden minimaal twee milieuzones (uitstoot) gerealiseerd.
- De procedure voor en het beoordelen van aanvragen van laadpunten wordt vereenvoudigd.
- Bij publieke laadpunten wordt een parkeertarief ingevoerd (met een tariefvrije startperiode).
- De gemeente streeft actief een pontverbinding bij de Kanaalstraat en de Pontweg na.
- De regelingen met betrekking tot vrachtverkeer worden buiten de hoofdverbindingen aangescherpt en gehandhaafd.
- Nadat de heringerichte Burg. Kasteleinweg minimaal één jaar volledig in gebruik is, wordt op basis van verkeersmetingen een nieuw verkeerscirculatiemodel gemaakt. Dit vormt de basis voor eventuele aanpassingen voor de verkeerscirculatie.

*Tekst: opgesteld door mensen met een progressief links hart*

*Foto's: Monic Persoon behalve foto Frits Nisters: Elize Eveleens*